

Руководство по обновлению прошивки регистраторов Grizzly 16.lite модельного ряда 2011 года до версии 3.1.92.

Так же в конце описываются рекомендации по настройке 3G и несколько часто задаваемых вопросов.

Рекомендуется сначала ознакомиться с руководством целиком, после чего приступить к обновлению, следуя пошаговым рекомендациям. Не следует пугаться объема этой инструкции. Для кого-то она покажется избыточной. Однако, для того, чтобы обновить прошивку, специальной подготовки не требуется.

Список изменений по сравнению с прошивкой 3.1.91:

- Снимки экрана теперь успешно отправляются по e-mail

Список изменений по сравнению с прошивкой 3.1.86:

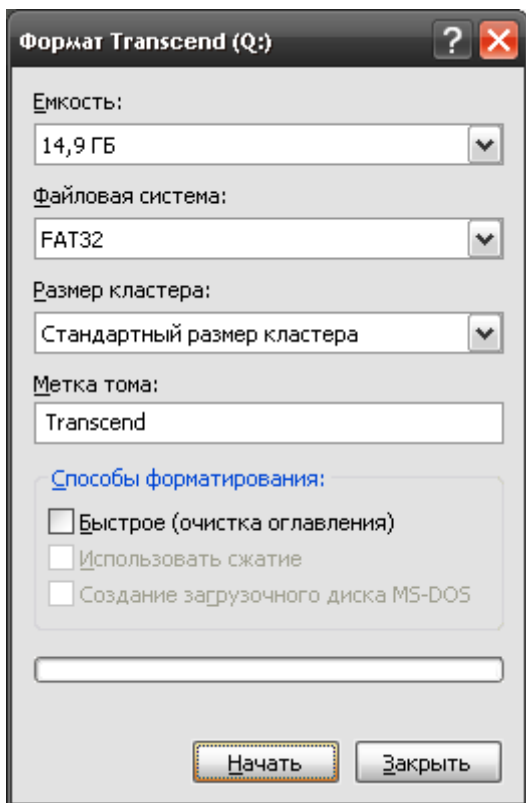
- Новый графический интерфейс
- Поддержка браузеров Safari (в том числе на компьютерах Mac), Chrome, FireFox
- Повышена стабильность работы с 3G модемом
- Функция картинка в картинке (еще один способ отображения информации)
- Доступна функция автоматического маскирования камер, если пользователь не ввел пароль в локальном интерфейсе
- Добавлен тип тревоги «диск отключен»
- Сохранение настроек при обновлении на более свежую прошивку после 3.1.9
- Если IP не изменяется, запрос к DDNS будет отправляться только один раз в месяц
- Архивация из окна воспроизведения с произвольным выбором фрагмента методом ножниц
- Функция автопрохода в безопасном режиме (если протоколы автопрохода регистратора и камеры отличаются)
- Новые режимы отображения при воспроизведении
- Разрешение по умолчанию 1024*768 для большей совместимости со старыми мониторами
- Переход к воспроизведению на 2 минуты, 5 минут и 10 минут назад
- В Меню информации добавлена информация о статусе записи

Для обновления Вам понадобится:

- Регистратор, который надо обновить
- USB накопитель
- VGA монитор

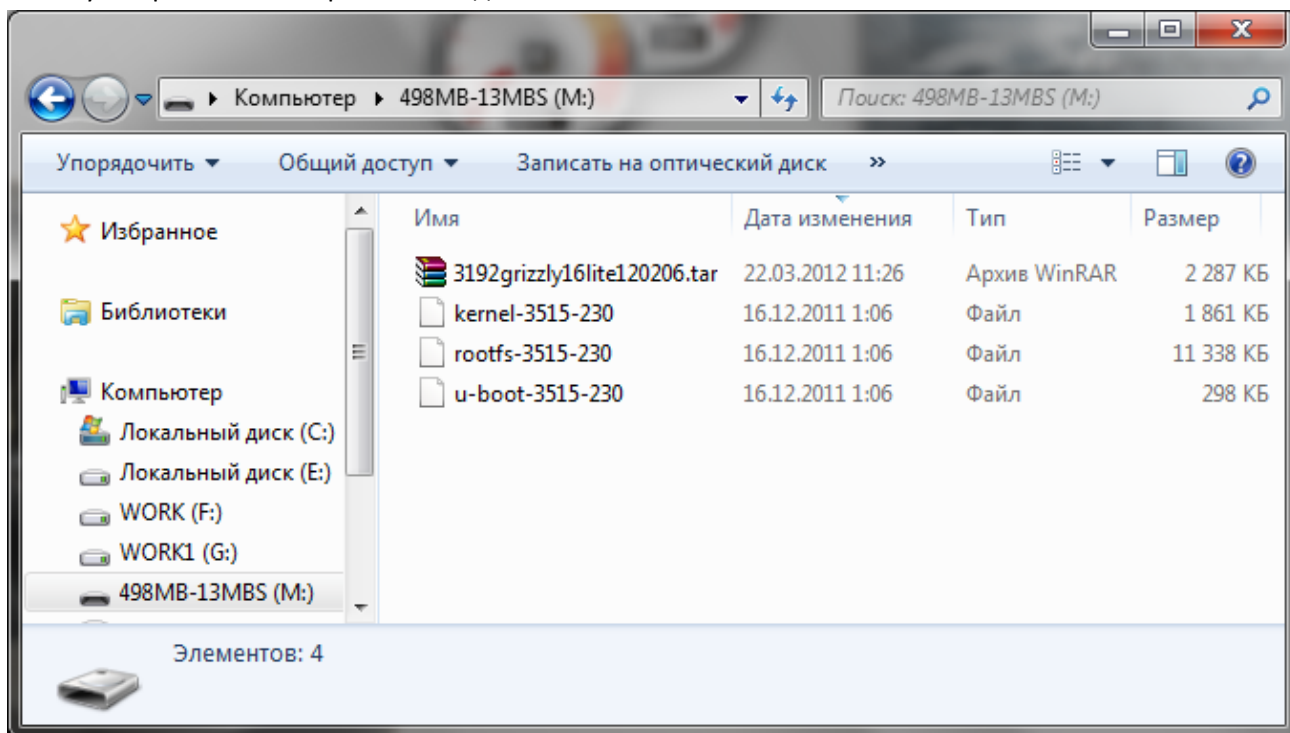
Процедура обновления:

- Загрузить по ссылке архивный файл ZIP.
- Подготовить USB flash накопитель:
 - Рекомендуется произвести форматирование накопителя: зайдите в «мой компьютер» и кликните правой кнопкой мыши по необходимой иконке «устройства со съемными носителями». Выберите «форматировать».



-
- В окне «формат» укажите файловую систему «FAT32», размер кластера «стандартный размер кластера». Убедитесь, что галочка с «быстрое» в разделе «способы форматирования» снята. Нажмите «начать».

- Распакуйте файлы из ZIP архива на подготовленный USB накопитель



-
- При распаковке убедитесь, что файлы не окажутся в папке. Содержимое диска должно полностью соответствовать показанному на рисунке выше (4 файла: 3192grizzly16lite120206.tar, kernel-3515-230, rootfs-3515-230, u-boot-3515-230).
- *Примечание: часть файлов не имеют расширения – это нормально Не пытайтесь распаковывать файл 3192grizzly16lite120206.tar.*
- Подготовьте регистратор. Для этого подключите к нему монитор VGA и мышь к любому USB разъему.

ПЕРВЫЙ ЭТАП. Если в регистраторе установлена прошивка 3.1.9.1

(уточнить в меню – информация - система), [сразу переходите ко второму этапу.](#)

- Подключите в свободный USB разъем подготовленный накопитель с файлами прошивки. ПИТАНИЕ РЕГИСТРАТОРА ДОЛЖНО БЫТЬ ОТКЛЮЧЕНО.
- *Примечание: USB разъемы равнозначны – не имеет значение, какой из USB разъемов подключать мышь и накопитель*
- Обновление производится в два этапа
- Первый этап.
 - Включить питание регистратора. Напоминаем, что USB накопитель уже должен быть подключен.
 - На экране монитора ничего не будет отображаться в течение нескольких минут. При этом индикатор активности USB накопителя будет мигать. В это время происходит загрузка нового ядра прошивки. НИ В КОЕМ СЛУЧАЕ НЕ ОТКЛЮЧАЙТЕ НАКОПИТЕЛЬ И НЕ ОТКЛЮЧАЙТЕ ПИТАНИЕ РЕГИСТРАТОРА НА ЭТОМ ЭТАПЕ.
 - Через 4,5 минуты регистратор перезагрузится, издав короткий сигнал зуммером.
- На экране отобразится логотип Grizzly высветится таблица самодиагностики.



- На экране отобразится мастер настроек (подробности можно прочитать в инструкции по эксплуатации).
- Язык регистратора временно переключится на английский.
- На этом этапе нажмите «Exit» в мастере настроек. К настройкам рекомендуется приступить позже (после второго этапа обновления).
- Высветится основной экран

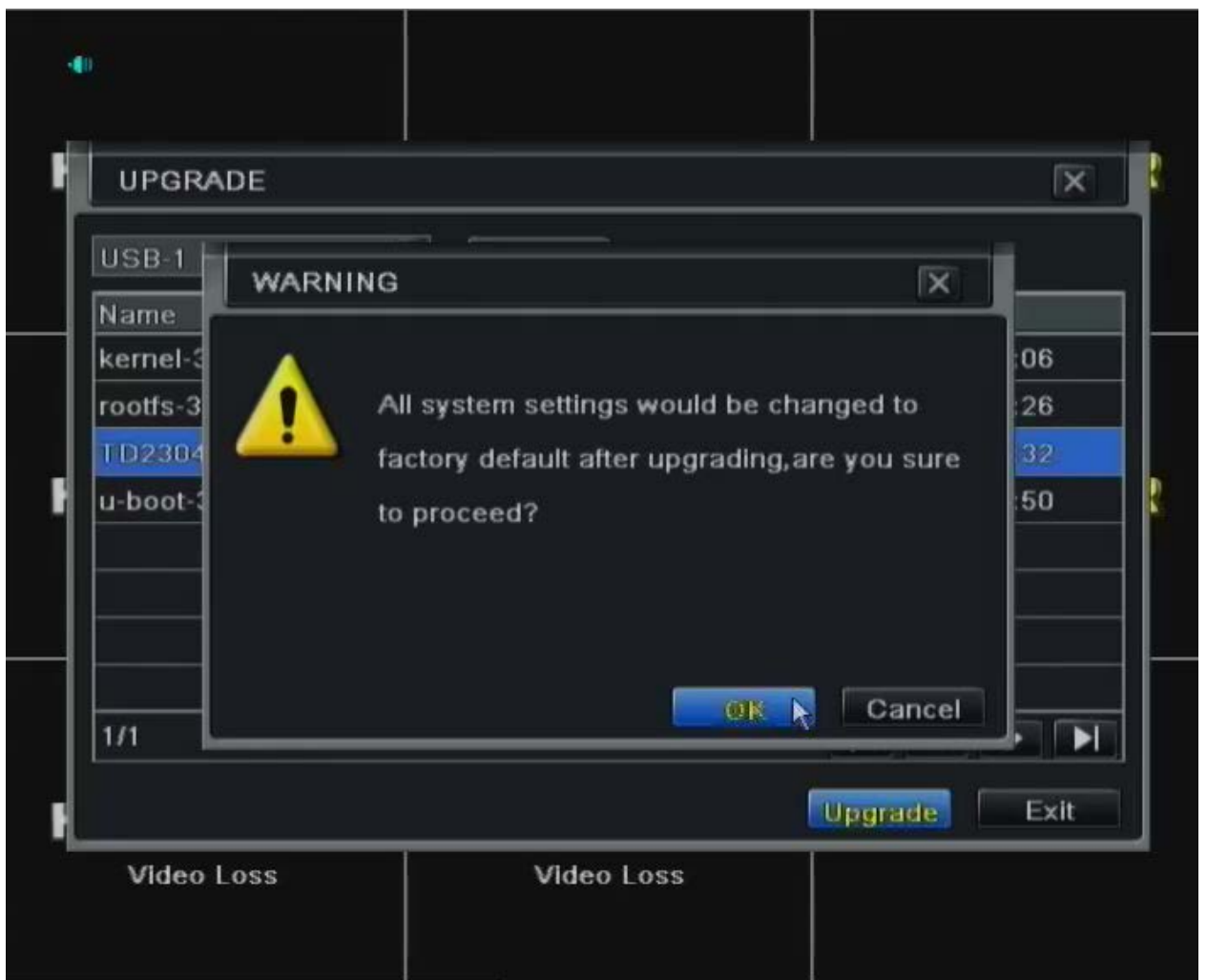


ВТОРОЙ ЭТАП

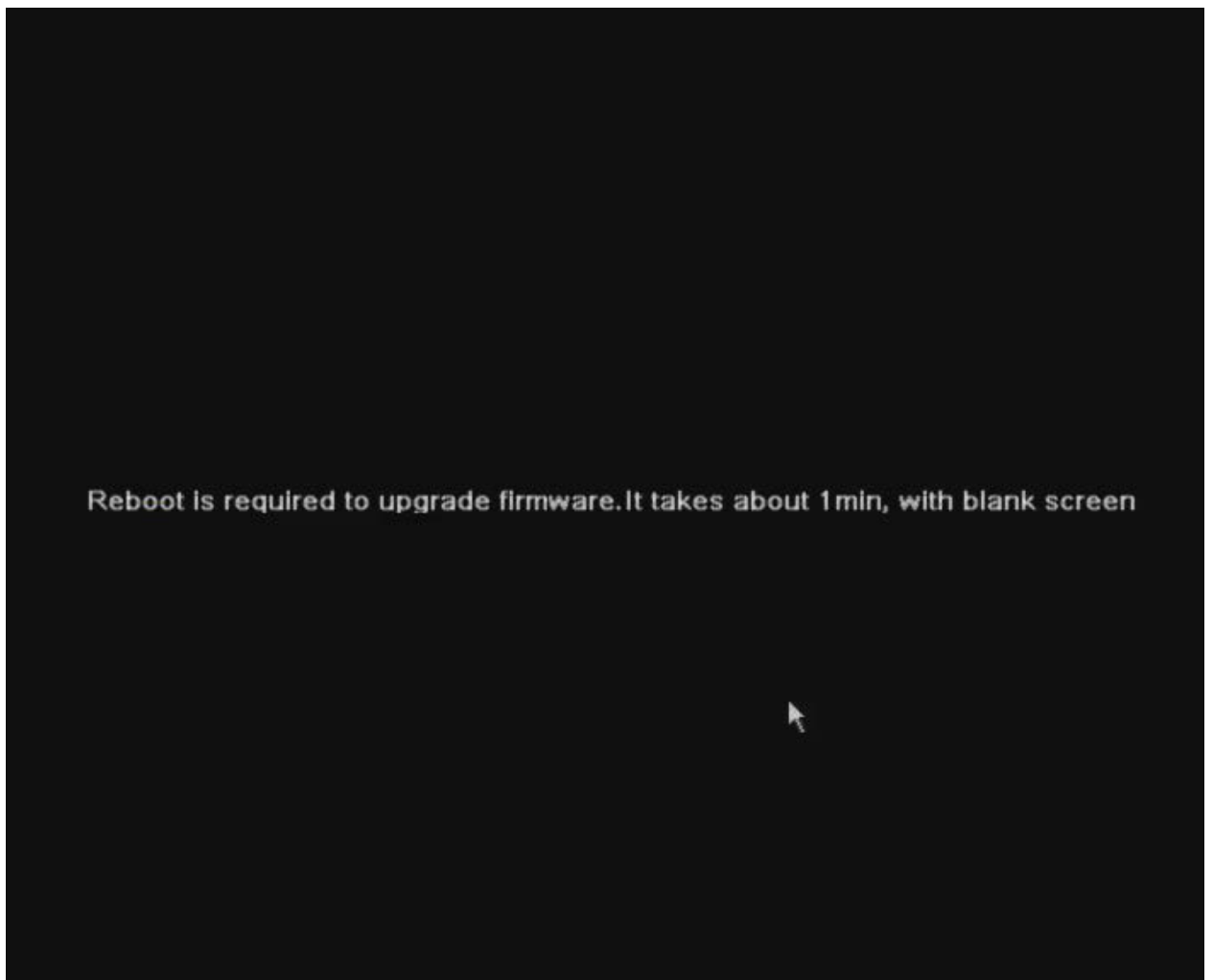
- Войдите в меню через панель управления (как показано ниже) или с помощью кнопки «меню».



-
- На запрос о вводе пароля нажмите «123456» и «Login»
- В открывшемся главном меню выберите иконку «Upgrade». USB накопитель должен быть подключен.
- Отобразится список файлов накопителя
- Выберите файл, имеющий имя 3192grizzly16lite120206.tar. Кликнув на файл, выделите его. Нажмите «Upgrade» для начала второго этапа обновления.
 - Высветится сообщение с предупреждением о том, что все настройки будут сброшены к заводским (в прошивке 3.1.9x настройки не сбрасываются, однако, рекомендуется продублировать сложные настройки, например, на бумаге). Следует нажать ОК



-
- На черном экране загорится предупреждение о том, что во время обновления экран будет пустым (будет отображаться логотип Grizzly). НИ В КОЕМ СЛУЧАЕ НЕ ОТКЛЮЧАЙТЕ НАКОПИТЕЛЬ И НЕ ОТКЛЮЧАЙТЕ ПИТАНИЕ РЕГИСТРАТОРА НА ЭТОМ ЭТАПЕ.

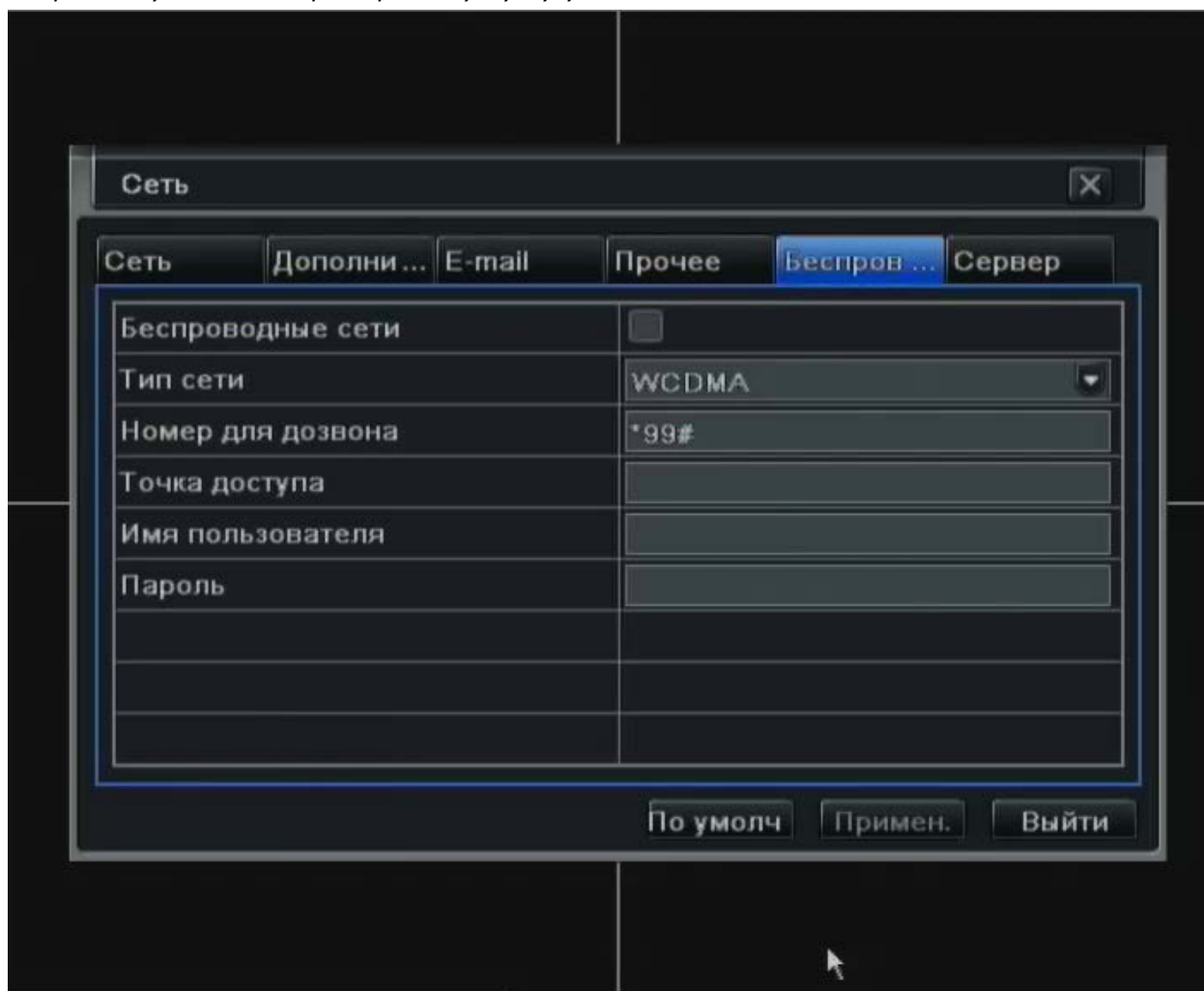


○

- Через 2,5 минуты регистратор перезагрузится. Еще некоторое время экран будет черным.
 - Обновление завершено. Можно производить настройку или оставить заводские значения.
- В разделе «информация» – «система» можно убедиться в том, что обновление прошивки до версии 3.1.91 произведено успешно
- Если обновление производилось в два этапа, необходимо сбросить настройки к заводским значениям с помощью функции, расположенной в «инструментах». При обновлении с версии 3.1.9.1 до 3.1.9.2 этого делать не требуется.

Полезная информация:

- Поддержка USB 3G модемов. На текущий момент поддерживаются только модемы производства Huawei. Работа возможна с любым оператором связи. *Примечание: исходя из строения сетей, доступ к регистратору извне возможен только при условии наличия выделенного IP адреса (статического или динамического). Попросите у Вашего оператора такую услугу.*



- для настройки необходимы следующие данные (требуется у оператора):
 - номер для дозвона – обычно *99#.
 - Точка доступа – имя точки доступа, которая предоставляет интернет сервис. *Учтите, что для работы с выделенным IP адресом, имя точки доступа следует использовать не стандартное. например, static.spb для МТС; static.beeline.ru для Билайн*
 - Имя пользователя и пароль – обычно имя провайдера (mts / mts; beeline / beeline итд).
- Указав все настройки, подключите модем. Запрос пин-кода сим-карты должен быть отключен. Дождитесь, пока световой индикатор на модеме покажет наличие сети.
- Поставьте галочку напротив «беспроводные сети».
- Нажмите применить. Световой индикатор на модеме изменит цвет или способ свечения. Это означает, что связь установлена.
- Зайдите в меню – информация – сеть, посмотрите присвоенный провайдером «IP адрес в сотовой сети».

Сеть	
Маска подсети	000.000.000.000
Шлюз	000.000.000.000
Предпочитаемый DNS сервер	000.000.000.000
Альтернативный DNS сервер	000.000.000.000
Сетевой доступ	DHCP
Состояние	Отключен
DDNS	Отключен
MAC	00-18-AE-21-B8-4C
Беспроводная сеть	Подключен
IP адрес в сотовой сети	046.016.101.191

• Часто задаваемые вопросы

- • Какие модемы поддерживаются регистратором? ○ Поддерживаются любые модемы производства Huawei (т.е. вне зависимости от оператора). Для наилучшей производительности рекомендуется выбирать модемы с поддержкой HSUPA. Например, Huawei E367, Huawei E1820, Huawei E173 и др.
- • Нужно ли подключать особые услуги у оператора? ○ Необходимо наличие белого, то есть, выделенного IP адреса. Удобнее использовать статический адрес, однако, если такая услуга недоступна, возможно использование белого динамического IP адреса совместно с сервисом DDNS, настройка которого описана в инструкции
- • Какие настройки надо произвести в регистраторе для работы с 3G? ○ Главное, что следует знать, это имя точки доступа APN, соответствующее услуге с выделенным IP адресом (уточняйте эту информацию у оператора). Также следует указать стандартные имя пользователя и пароль, которые вписываются в настройки интернет соединения (обычно соответствуют названию оператора).
- • Все ли сетевые возможности доступны при работе через 3G модем? ○ Подключение через 3G модем предоставляет полный доступ к работе через браузер Internet Explorer, приложение Grizzly CMS Pro, или мобильные приложения для смартфонов. Единственная разница заключается в скорости интернет соединения
- • Какие браузеры можно использовать для подключения к регистратору? ○ Помимо приложения Grizzly CMS Pro, можно использовать браузер Internet Explorer или браузер Safari на компьютерах Mac при условии, что его версия ниже 5.1
- • Не работает электронная почта ○ При работе с электронной почтой следует выбирать провайдера исходя из следующей информации: для авторизации на сервере логином должен являться адрес электронной почты. Если логин отличается от адреса, таким сервером воспользоваться не получится. Без проблем работают, например, самые популярные серверы **mail.ru** или **gmail.com**
- • При подключении регистратора к монитору через VGA выход, на экране отображается информация о том, что «режим не поддерживается» ○ Подобное сообщение может выдаваться, если монитор не поддерживает

разрешение 1280x1024 при частоте 60 Гц. Следует выбрать другое разрешение, подключившись к другому монитору

-
- При включении регистратора к телевизору через BNC выход, отображается логотип Grizzly, после чего только черный экран или камеры в режиме квадратора без меню ○ Для переключения меню с VGA на BNC выход, нажмите и удерживайте кнопку ВЫХОД на передней панели 4 секунды
-
- При подключении через сеть время в окне камеры и в сетевом сервисе расходятся ○ Сетевой сервис отображает время компьютера. В окне камеры отображается локальное время регистратора. Убедитесь, что часовые пояса установлены корректно для компьютера и для регистратора. Пожалуйста, учтите, что часовые пояса изменены из-за недавней отмены летнего времени в России.
-
- Не удается произвести архивацию на USB жесткий диск. ○ Необходимо произвести форматирование диска из NTFS в FAT32. Если это не удастся сделать с помощью Windows, воспользуйтесь специальными утилитами, как SwissKnife, fat32format, Acronis.
-